

**Rapport
d'activité
2025**

Sommaire

- **Présentation et fonctionnement du CRA** p. 4
- **Les temps forts de l'année 2025** p. 10
- **Les missions du CRA** p. 14
- **Conclusion et perspectives** p. 32

Présentation et fonctionnement du CRA



Le pilotage

Le **Groupement de Coopération Sociale et Médico-Sociale (GCSMS)**, enregistré en Préfecture du Maine-et-Loire le 5 juin 2013, assure la gouvernance du CRA. Il est composé de 6 collèges qui pilotent et couvrent principalement des dimensions politiques et stratégiques.

Co-gestion

CHU ANGERS
CENTRE HOSPITALIER UNIVERSITAIRE

vyv³
Pays de la Loire

3 niveaux de pilotage

- Une administratrice
Cyrille PASTRE, Directrice Handicap Adulte du Pôle Accompagnement et Soins de VYV3 PDL, représentant le collège de VYV3 PDL
- Un comité de pilotage réuni à 4 reprises en 2025
- Une assemblée générale réunie en avril 2025

Groupes de travail 2025

- Actions à destination des proches aidants
- Commissions qualité
- Stratégie d'évolution du GCSMS

Les missions exercées

Les missions des CRA sont précisées et détaillées dans le décret du 5 mai 2017 relatif aux conditions techniques minimales d'organisation et de fonctionnement des centres ressources autisme.



Information, accueil et orientation



Recherche



Documentation



Appui aux diagnostics complexes



Expertise auprès des instances



Animation du réseau régional et local



Formation des proches aidants et des professionnels

Un périmètre régional

Le CRA Pays de la Loire est organisé en 5 antennes départementales, gérées par hémi-région depuis Angers et Saint-Herblain.



Budget

1 587 929 €

(budget pérenne financé par l'ARS)

Équipe pluridisciplinaire

Fin 2025, l'équipe pluridisciplinaire comptait 52 salariés pour 35,20 ETP sur une équipe théorique budgétée, hors plan d'action CPOM, de 22,05 ETP.



À des fins de formation, le CRA accueille également des **stagiaires** : étudiants externes en médecine tous les mois, internes en psychiatrie tous les semestres, stagiaires ponctuels étudiants psychologues, psychomotriciens, orthophonistes ou encore des métiers du livre (centre de documentation).

Adjointes administratives
 Assistantes de service social
 Chargé de communication
 Chargée de mission formation
 Chargée de mission qualité/projet
 Cheffes de service
 Directeur
 Documentaliste
 Educateurs spécialisés
 Enseignant spécialisé
 Infirmière
 Orthophonistes
 Psychiatres
 Psychologues
 Psychomotriciennes
 Secrétaires

La démarche qualité

Lieu d'échanges et de veille de l'amélioration continue, la **commission qualité** du CRA est composée :

- de représentants des collèges du GCSMS
- du directeur du CRA
- des cheffes de service
- de la chargée de mission qualité et projets

Cette commission a notamment pour objet de définir et de suivre une feuille de route qualité.

En mai, 2 professionnels du CRA ont participé à la **journée qualité organisée par le GNCRA** pour partager les pratiques entre CRA.

✓ Retours de la satisfaction au CRA

Dans le cadre de la démarche d'amélioration continue, des questionnaires de satisfaction sont proposés de manière systématique sur les différentes missions du CRA. Ces questionnaires sont anonymes afin de permettre à chacun de s'exprimer de la manière la plus libre possible.

En 2025, la question "Souhaitez-vous être recontacté ?" a été ajoutée à la fin du questionnaire de satisfaction. 4 personnes s'en sont saisies afin de poursuivre les échanges avec le CRA.

“**Tout s'est très bien déroulé, l'équipe est humaine et à l'écoute, le délai d'attente était long, mais c'est compréhensible et ça vaut le coup.**”

“**Ajouter plus de couleur car ce serait plus réconfortant pour un enfant ou un ado plutôt que du blanc hôpital.**”



“**Accueil et prise en charge avec beaucoup de bienveillance.**”

« Démarche diagnostique » (35 questionnaires reçus en 2025)

- 93% satisfaits de l'écoute
- 90% satisfaits de la prise en compte des difficultés exprimées
- 88% satisfaits de la clarté du diagnostic retenu
- 83% satisfaits de la programmation des évaluations
- 83% satisfaits de la clarté des informations reçues sur la démarche d'évaluation
- 73% satisfaits du délai entre l'évaluation et la restitution
- 70% satisfaits de la signalisation pour accéder au CRA
- 43% satisfaits du délai d'attente

« Formation » (346 questionnaires reçus en 2025)

Taux de satisfaction moyen par thématique de formation en 2025 :

TSA	99%
Diagnostic	98%
Évaluation fonctionnelle	96%
Accompagnement	99%

“**Formation dense mais bien articulée, la journée a été vivante et très accessible. Transmission dans un langage commun. Partage entre professionnels, aidants. TOP !**”

« Centre de documentation » (19 questionnaires reçus en 2025)

- 100% satisfaits ou très satisfaits des renseignements documentaires
- 95% satisfaits des horaires d'ouverture

“**Merci aux équipes : documentaliste, éducateur, psychologue, assistante sociale.**”

“**Bonne dynamique de groupe. Familles et professionnels ensemble = très bien**”



Les temps forts de l'année 2025

Évaluation

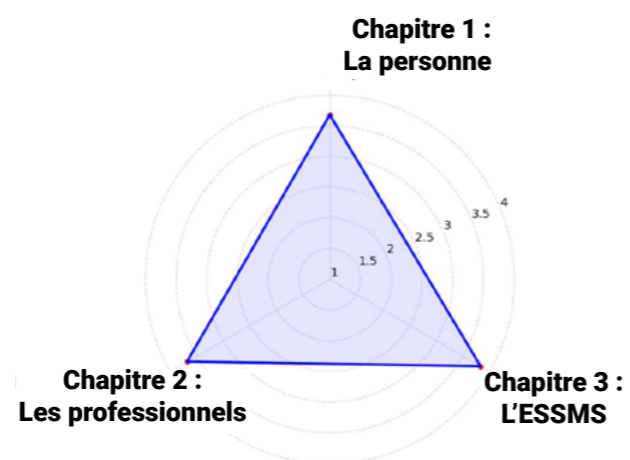
Evaluation

En février 2025, le CRA a réalisé son évaluation dans le cadre de la démarche portée par la Haute Autorité de Santé.

Durant 2 jours ½, l'équipe du CRA, des membres du GCSMS et des personnes concernées se sont rendus disponibles pour échanger avec les évaluateurs.

Cette évaluation a permis de **valoriser le travail réalisé** par l'équipe et de **recueillir l'avis des bénéficiaires**. Des **points de vigilance** ont été soulevés et devront être travaillés avec les professionnels.

Synthèse de la cotation des 3 chapitres :



Extrait du rapport final d'évaluation (p. 81) :

Appréciation générale

L'évaluation s'est déroulée les 5, 6 et 7 février 2025. L'accueil de l'ensemble des professionnels du Centre de Ressources Autisme ainsi que leur préparation ont permis que l'évaluation soit organisée dans d'excellentes conditions. La disponibilité des personnes accompagnées comme des professionnels, ainsi que la liberté de parole et l'usage d'un fonctionnement collaboratif, ont favorisé la qualité des échanges, des observations et l'accès aux éléments de preuve.

Les personnes accompagnées, ont exprimé leur entière satisfaction quant à l'accompagnement dont elles bénéficient ainsi que la bienveillance des professionnels. Les cotations concernant les pratiques expriment une maîtrise des bonnes pratiques et un partage en équipe pluridisciplinaire de celles-ci. L'expertise des professionnels s'exprime dans la capacité à mettre en place une démarche d'amélioration continue de la qualité formalisée et réactive comme dans sa capacité d'innovation et de production et de partage de « savoirs ». Il demeure un point de vigilance et d'interrogation sur la formalisation du Projet Personnalisé et sa distinction avec le DIPC dans le cadre du déploiement d'un nouveau DUI informatisé.

La formalisation des politiques (RH ou bien-être par exemple) est également un point de vigilance dans le cadre de l'actualisation du projet d'établissement.

Les plans d'action concernant les critères impératifs cotés en deçà de 4 sont en cours de mise en oeuvre à la date de la visite.



Le jeu DEV'line® sur le développement typique a fêté son premier anniversaire !

Dans la continuité de la Stratégie Nationale Autisme et Troubles du Neurodéveloppement (TND) et des **outils créés pour favoriser le repérage précoce** (livrets de repérage, TND test, modifications du carnet de santé, etc.), les professionnels du CRA ont développé le jeu DEV'line® en 2024.

Après une année, **300 exemplaires du jeu** ont été donnés et la version Print and Play a d'ores et déjà été téléchargée à plus de **2300 reprises** dans toutes les régions de France ainsi qu'à l'étranger, dans plusieurs pays francophones (Europe, Amérique et Afrique).

DEV'line® est utilisé par différents types de professionnels : psychologues, neuropsychologues, orthophonistes, psychomotriciens, éducateurs spécialisés, enseignants, étudiants, etc.

Plusieurs exemplaires du jeu sont également disponibles dans les centres de documentation des CRA et régulièrement empruntés par des professionnels.

Gestion de la liste d'attente

Afin de réduire notre liste d'attente, de **nouveaux processus** ont été mis en place depuis mars 2025, impliquant :

- la nécessité d'un **adressage par un niveau 2** dans le cadre d'un suivi déjà existant et suffisant. Au besoin, réorientation vers ces acteurs de niveau 2.
- la **priorisation de certaines demandes d'adultes** selon des critères présentés dans le livret « Parcours diagnostique des TSA chez l'adulte »
- la **réorientation des demandes** déposées entre mars 2024 et mars 2025 sans adressage niveau 2, en apportant des réponses individuelles aux quelques personnes réorientées ayant fait des retours

Les processus ont été appliqués sur **tous les départements**.

Ils ont été présentés aux professionnels de niveau 2 par plusieurs **canaux de communication** :

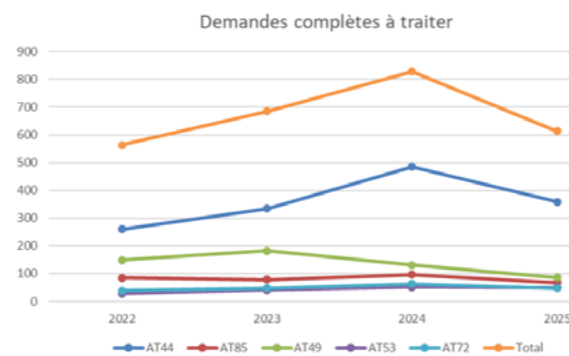
- conception et envoi d'un livret « Parcours diagnostique des TSA chez l'adulte »
- 2 webinaires de présentation
- actualisation du site internet



Effets quantitatifs :

Le nombre de dossiers complets reçus est maintenant en équilibre voire légèrement inférieur au nombre de dossiers complets traités par an, ce qui n'était pas le cas sur les trois années précédentes.

L'enjeu est désormais de progressivement faire diminuer le nombre de dossiers en attente et donc, mécaniquement, de réduire les délais.



Effets qualitatifs :

- processus de réorientation plus fluide au niveau du secrétariat
- cellule d'analyse des demandes : processus plus fluide, amélioration de la qualité et la pertinence des dossiers reçus. Beaucoup de dossiers sont réorientés au niveau du secrétariat
- cliniciens : les dossiers reçus correspondent davantage à des situations complexes relevant du CRA

Point de vigilance :

- réponses apportées par les acteurs de niveaux 2 suite aux réorientations



Dossier Usager Informatisé

Le CRA travaille depuis quelques années sur la mise en place d'un logiciel dédié de gestion des dossiers usagers en lien avec plusieurs CRA et le GNCRA. La gestion des données usagers étant portée comme un enjeu majeur par le CRA, ce projet national s'est concrétisé en 2024 en s'inscrivant dans le **programme ESMS numérique** porté par la CNSA.

Le logiciel choisi permet de répondre aux exigences de **sécurisation des données** des personnes, de **protection de l'information** et de **confidentialité**.

Durant l'année 2025, l'équipe du CRA a participé, en tant que pilote, aux différents groupes de travail pour ajuster au mieux le logiciel aux pratiques de terrain. L'équipe de direction s'est donc mobilisée sur 10 Comités Nationaux Système Informatique (CNSI). Les professionnels de l'équipe se sont également engagés dans les réflexions (12 temps nationaux) selon les profils métiers : administratif, clinique, médical et communication. Ces points réguliers avec le groupement national et les quatre autres CRA pilotes ont favorisé les échanges de pratiques et les mutualisations.

Dès **janvier 2026**, le logiciel permettra de :

- gérer les dossiers usagers issus de la **mission « Evaluation diagnostique »**. Des systèmes de filtrage permettront ainsi de faciliter la recherche, le suivi et l'archivage des dossiers
- faciliter le **suivi des personnes en post-diagnostic par le service social** du CRA
- contribuer à l'utilisation des services socles tels que la **messagerie de santé sécurisée** et l'**alimentation du Dossier Médical Partagé (DMP)**
- gagner en agilité pour le **suivi des indicateurs** et plus particulièrement dans le cadre de certaines orientations (mesures 12 et 13, RCP ou ex-staffs diagnostiques, etc.)



Le CRA est engagé dans la CoP SCH. En 2025, des professionnels de l'équipe se sont notamment investis dans :

- une journée pour les assistantes de service social de la région
- l'animation du Comité de suivi
- la création d'une cartographie des dispositifs de coordination en région
- une journée CAA à l'ESAT de Thouaré
- une journée plénière consacrée au répit

Les missions du CRA



1674 demandes d'information

- 1654 demandes provenant des Pays de la Loire
- 20 demandes hors région ou étranger

Dans sa mission « orientation/conseil », le CRA Pays de la Loire répond majoritairement à des demandes :

- concernant le **diagnostic** de TSA
- d'**orientation vers des professionnels** susceptibles de poser un diagnostic et/ou accompagner des personnes avec TSA

Les structures de soins et d'accompagnement peuvent également solliciter le CRA pour :

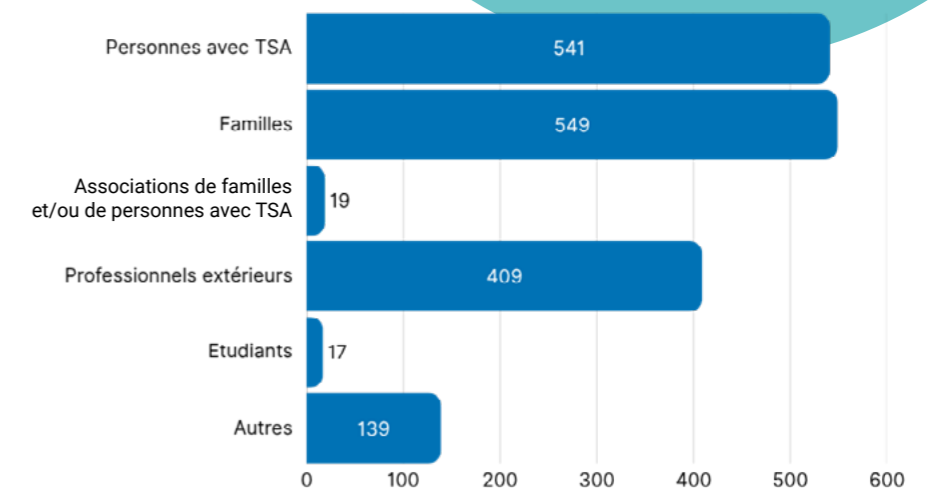
- les soutenir lors de **situations complexes**
- les appuyer dans le cadre d'une **démarche diagnostique**

“ J'accompagne une adolescente, en libéral, et la structure qui l'accompagne se pose la question du TSA. Comment la démarche diagnostique se déroule-t-elle ? ”

► Orientation vers les professionnels de niveau 2 pour la démarche diagnostique. Information de la possibilité de soutien au diagnostic par le CRA des structures de niveau 2. Lien vers les ressources sur le site internet du CRA.

1. Accueillir, conseiller et orienter les usagers

Profil des demandeurs



Focus Service social

L'assistante de service social du CRA évalue, conseille et oriente par rapport à la problématique de l'usager. La stratégie et l'accompagnement à mettre en place seront adaptés à la singularité de chacun.

En 2025, **120 demandes d'information concernent le service social**. Voici les thématiques abordées régulièrement lors des sollicitations du service social :

- le **dossier MDPH**, aide à la complétude, à la réalisation de recours
- la **scolarité** : accès aux droits pour les parents et leurs enfants, les ressources en cas de déscolarisation

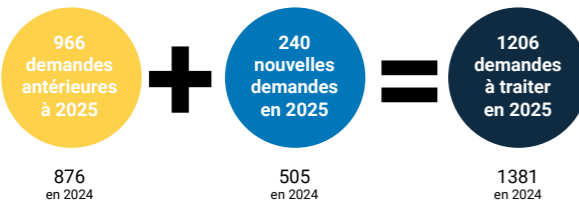
- le **burn-out professionnel** et l'accès aux droits
- le **passage à la majorité** / aux 20 ans : questions en lien avec la gestion administrative et la protection des proches vulnérables

Suite aux sollicitations individuelles sur cette thématique, une réunion d'information en **partenariat avec l'ISTF 44** (Information Soutien aux Tuteurs Familiaux) a permis à plusieurs familles d'avoir des renseignements sur les mesures de protection pour les 15-25 ans.

2. Soutenir la réalisation de bilans et réaliser des bilans complexes

240 nouvelles demandes de bilans

63% adultes (+ de 17 ans)
37% enfants (0-16 ans)



DÉLAI MOYEN D'ATTENTE

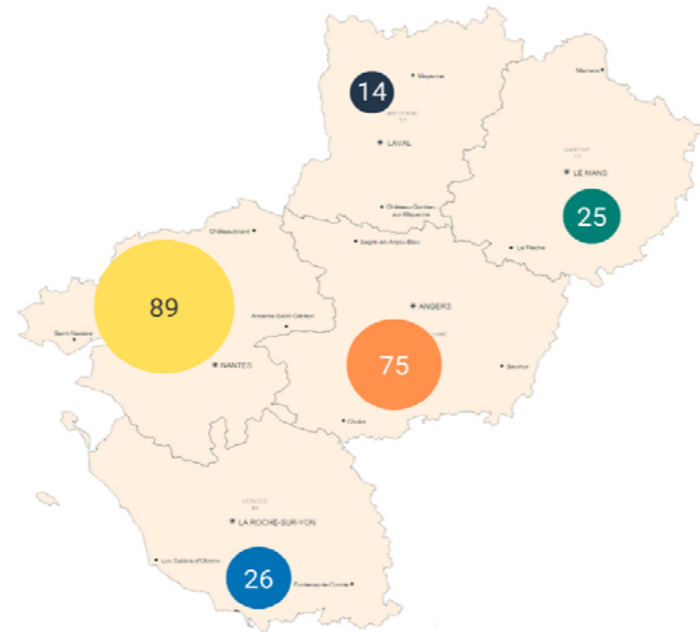


La mise en place du protocole de gestion de la liste d'attente a permis de réduire le nombre de demandes. L'autre effet attendu, dans un second temps, est celui de la réduction du délai d'attente.

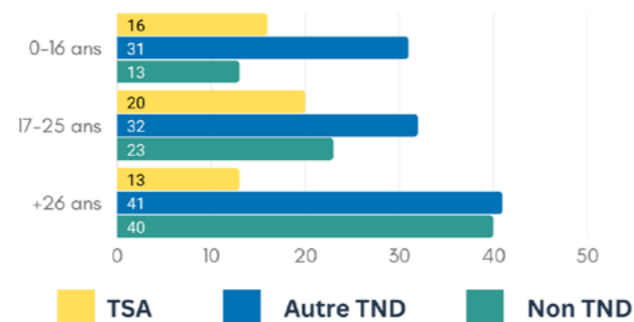
229 bilans réalisés

169 bilans adultes (+ de 17 ans)
60 bilans enfants

NOMBRE DE BILANS RÉALISÉS PAR DÉPARTEMENT



RÉPARTITION DES DIAGNOSTICS POSÉS (TSA / NON TSA) PAR ÂGE



454 demandes classées

229 bilans réalisés (dont 46 bilans réalisés par l'UD2A/3A)
225 demandes clôturées à la demande de l'utilisateur



Situations très complexes

En 2025, l'équipe pluridisciplinaire du CRA poursuit le suivi de certaines situations très complexes déjà engagées, tout en étant sollicitée pour de nouvelles demandes sur le territoire, soit un total de 13 situations.

Ces interventions, sollicitées soit directement par les établissements sanitaires et médico-sociaux, soit par des instances telles que l'ARS, la Communauté 360 ou les MDPH/MDA, s'inscrivent dans une dynamique de suivi dans le temps.

En 2025, le CRA a été interpellé autour de thématiques telles que :

- l'ajustement des traitements médicamenteux
- la gestion de comportements défis
- l'exploration somatique



3. Expertise auprès des instances

Dans ce cadre, les professionnels du CRA interviennent :

- auprès des personnes concernées, pour affiner le diagnostic et les évaluations fonctionnelles
- auprès des équipes, pour les sensibiliser, les former et les soutenir dans l'adaptation des pratiques et de l'environnement
- en lien étroit avec les proches aidants ou les représentants légaux
- en favorisant le travail en réseau avec les partenaires du territoire, notamment pour la réalisation d'exams somatiques, d'analyses biologiques ou d'expertises spécifiques

4. Sensibiliser et former

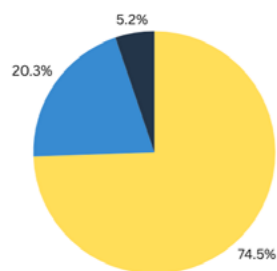


Catalogue de formations 2025

- 22 sessions de formation
- 33 journées
- 15 participants en moyenne

364 personnes formées

3 formations mixtes : ouvertes aux professionnels et aux proches aidants



- 271 Professionnels**
82 % de structures
18 % de libéraux
- 74 Proches aidants**
- 19 Autres personnes**
47 % étudiants
53 % demandeurs d'emploi

Nouveauté Catalogue 2025

- Session : « Douleur et soins somatiques » qui a rassemblé 16 professionnels de structures sanitaires et médico-sociales.



Formations à destination des proches aidants 2025

- 6 parcours réalisés (soit 15 journées et 15 soirées pour des parents et grands-parents)

76 proches aidants formés

Autres actions de sensibilisation et formation

ÉDUCATION NATIONALE

L'enseignant spécialisé et l'équipe du CRA ont animé de nombreuses formations autour de la scolarisation et du TSA : 192 h d'interventions directes pour des actions de sensibilisation et de formation. 1435 professionnels de l'éducation nationale sensibilisés / 671 lycéens et étudiants / environ 200 autres acteurs.

2306 personnes formées

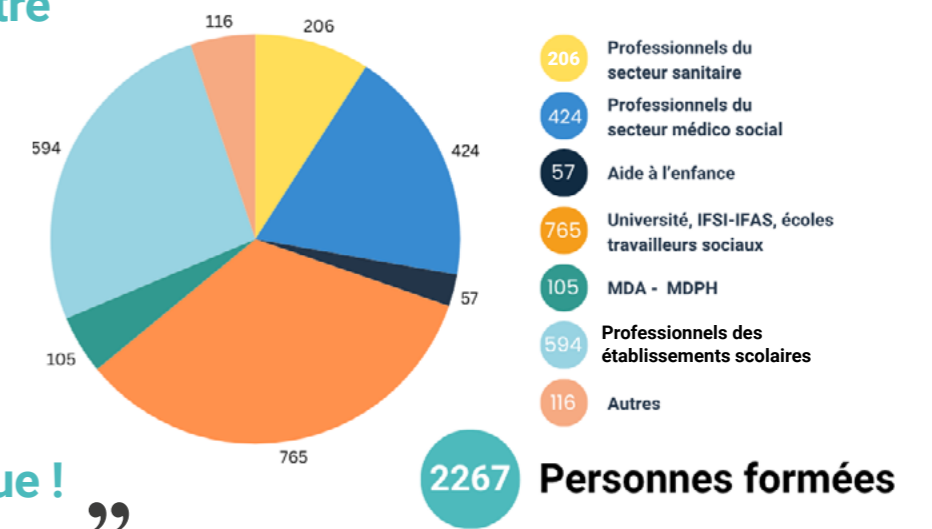
FORMATIONS EN INTRA

En fonction des besoins de nos partenaires, des actions de formation sont programmées intra établissements. En 2025, 92 sessions de formations-actions ont été organisées d'un format de demi-journée à 2 jours.

2267 personnes formées

“
Merci pour votre clarté, gentillesse. Les formations sont des espaces de réflexion et de propositions très ressourçants. J'en avais besoin et ne suis pas déçue !
”

Formations en intra



Kit ABC

En 2025, le Kit ABC a également été déployé en 14 sessions dans tous les départements de la Région. Cet outil, conçu par le Centre de Communication Concrète, comprend 10 ateliers pratiques pour illustrer les particularités de la personne TSA, auprès des professionnels et des proches aidants.

193 participants



Kit'COM

Le KIT'COM à PROPOS d'autisme® est un outil de sensibilisation à l'autisme destiné aux employeurs et autres acteurs de l'inclusion professionnelle des personnes avec TSA. Créé par les CRA d'Alsace et Nord Pas-de-Calais, cet outil permet une sensibilisation à l'autisme de manière ludique et immersive. En 2025, 3 temps Kit'COM ont été proposés aux acteurs de l'insertion professionnelle de la région.

28 professionnels



Logiciel métier

En lien avec le GNCRA, le CRA a participé à la sélection d'un logiciel métier dédié à la gestion de la formation. Ce logiciel nommé **Digiforma** est opérationnel depuis début 2025 et permet de renforcer l'organisation de nos actions de formation.



“ Merci aux deux formateurs, la formation était très intéressante et claire. Je souhaite poursuivre avec d'autres formations pour aller plus loin. ”

5234 personnes formées

Récapitulatif des actions de formation dispensées par le CRA



5. Faciliter l'accès à l'information



1309 actions documentaires

- 278 actions de présentation
- 539 actions de prêt
- 492 actions de recherche documentaire

305 emprunteurs

- 71% professionnels et étudiants
- 21% familles et personnes avec TSA

2766 documents empruntés

- 25% interventions thérapeutiques / éducatives
- 14% vie quotidienne et santé
- 9% aspects généraux des TSA
- 5% développement pathologique
- 5% troubles du neuro-développement*

*Cette section, auparavant indifférenciée avec la section sur le développement normal et pathologique (hors TSA), a été créée lors de la refonte du plan de classement par le réseau national des documentalistes des CRA, début 2025, afin de répondre aux besoins des usagers.

Portail documentaire

Le catalogue en ligne du fonds documentaire a été repensé sous forme de portail documentaire en 2024.

Un outil statistique performant a pu y être mis en place fin avril 2025. Ainsi en 8 mois, le portail a été visité par **5335 visiteurs uniques**.

Les pages les plus consultées sont :

- Les ressources numériques (620 visites)
- Boîte à outils et aménagements du quotidien (246 visites)
- Matériel d'intervention sensori-motrice (128 visites)

>> [voir le portail](#)

5335 visiteurs

Padlets

3 nouveaux répertoires de ressources en ligne présélectionnées ont été créés en 2025.

Ces padlets permettent de répondre à des questions fréquemment posées au CRA et de guider les usagers dans leurs recherches vers des ressources validées :

- Je me questionne sur un diagnostic de TSA
- Droits et démarches
- Recommandations de bonnes pratiques professionnelles

>> [voir les padlets](#)

Depuis leur création en 2024, l'ensemble des 9 padlets réunissent en moyenne :

- 145 publications / an
- 990 visiteurs / an

1980 visiteurs

Fonds documentaire

Le fonds est en perpétuel renouvellement. Chaque semestre, une commission documentation valide la liste d'acquisitions issue de la veille de la documentaliste. Ainsi, en 2025, le fonds s'est enrichi de :

- 205 ouvrages achetés en 2025
- 37 matériels et jeux

Les ressources numériques pertinentes sont également ajoutées au fonds tout au long de l'année.

- 114 ressources en ligne indexées

Afin de valoriser le fonds en interne, une visio mensuelle « What's up DOC ? » est maintenant proposée à l'équipe pour découvrir 10 nouveautés et pouvoir en parler aux usagers et professionnels rencontrés.

8371 notices à ce jour



Les documentalistes des CRA travaillent en réseau national. Le CRA Pays de la Loire a ainsi pu participer notamment à la mise à jour :

- du **thésaurus** de la base documentaire nationale = réflexion sur l'évolution des concepts servant à indexer les nouvelles références
- du **plan de classement** de la base documentaire nationale = réflexion sur le classement des documents en lien avec l'évolution du fonds documentaire
- de la **politique documentaire** = formaliser les règles d'alimentation de la base DOCautisme

La fréquentation du site :

Un nouveau module statistique, Matomo, a été mis en place en mai 2025.

- 56 000 visites (13 000 visiteurs uniques) estimées sur un an.

Les 3 pages les plus consultées :

- Le parcours diagnostique
- Je suis un particulier
- Formations catalogue

Supports papier :

1 nouveau support a été conçu en 2025 pour expliciter le parcours diagnostique et ainsi optimiser les demandes faites au CRA :

- « Parcours diagnostique des TSA chez l'adulte en Pays de la Loire » (16 p.)

>> [voir les brochures du CRA](#)

Embauche d'un chargé de communication à 0,5 ETP pour le déploiement de la communication sur les réseaux sociaux et de campagnes d'e-mailings ciblées.

Réseaux sociaux :

Page Facebook : + 1800 followers en 2025

Chaîne Youtube : + 55 abonnés en 2025

LinkedIn (création) : 1842 abonnés



6. Participer à la recherche et à l'enseignement universitaire



En 2025, le CRA a renforcé son engagement dans les activités d'enseignement et de recherche.

Diplômes (Inter) Universitaires Autisme

Des professionnels du CRA interviennent sur plusieurs formations universitaires :

- Diplôme Inter-Universitaire « **Autisme et Troubles du Neurodéveloppement de l'enfance à l'âge adulte** » en lien avec la Fédération Hospitalo-Universitaire et l'université de Tours (Diagnostics différentiels enfants et adultes) : implication du CRA dans l'équipe pédagogique de la FHU, avec encadrement d'un mémoire.

- Diplôme Inter-Universitaire « **Troubles neuro-développementaux chez l'Adulte** » en lien avec la Sorbonne, Paris Saclay et Nantes Université (Autisme chez l'adulte TDI, Place des évaluations fonctionnelles et Travaux pratiques)

- Diplôme Universitaire « **Neuropsychologie de l'enfant et troubles des apprentissages** » porté par l'Université d'Angers

- Interventions dans la formation des **internes en psychiatrie** d'Angers et de Nantes ainsi que les **infirmiers en pratique avancée** sur les TND chez l'enfant et l'adulte.



Recherche et expertise

- Rencontre de l'équipe SIRCUS (pupillométrie)

- Participation du Docteur BELEMBERT, médecin coordinateur, en tant qu'experte TSA pour la **thèse de doctorat en sociologie** d'Erell GUEGAN (Université Paris Sorbonne) encadrée par les sociologues Laurent Cordonier et Gérald Bronner sur la qualité de l'information sur TikTok à propos du TSA.

- Intégration du CRA Pays de la Loire en tant que nouveau centre de recrutement dans le cadre du **protocole de recherche Autiscreen** porté par l'AP-HP et dont l'investigatrice principale est le Pr VULSER (centre Neurodéveloppement Adulte de la Salpêtrière)

- Valorisation de l'expertise dans le domaine du diagnostic différentiel chez l'enfant avec la proposition de porter les modules « **TSA généralités et approfondissements** » pour les formations du GNCRA à destination d'autres professionnels de CRA et de leurs équipes associées.

- Participation au jury de thèse de Claudia MACHENAUD, interne en psychiatrie, « **Addiction sexuelle et trouble du spectre de l'autisme : étude des liens à travers une revue systématique de la littérature** » pour laquelle un article sera soumis début 2026.

- Création d'un outil favorisant une **lecture complète des différents domaines de développement** ayant intégré la boîte à outil pour le déploiement de la mesure 13.

Publications et interventions

Encéphale 2025, BESLOT A., BELEMBERT J., BOUHDAYD M., LEPINE J., RIQUIN E., GOLLIER-BRIANT F., DEV'line @ : **Création d'un jeu de sensibilisation au développement de l'enfant favorisant le repérage des signes d'alerte de TND** par le CRA Pays de la Loire

BELEMBERT J. et CORNILLAUD A. : Colloque DITND 2025 **Le rattrapage diagnostique : et après ? Sur et sous-diagnostics, où en est-on ?**

Intervention à la **journée scientifique annuelle Exac-t** 2025 à Nantes

Intervention du Docteur BELEMBERT avec le Professeur BONNET-BRIHAULT à la **journée organisée par Autisme 44 pour les 20 ans de l'association.**

7. Participer à l'animation du réseau



En 2025, le CRA a renforcé son rôle d'acteur de mise en réseau, en organisant **83 actions** à destination des professionnels, des personnes avec TSA et de leurs proches aidants dans toute la région des Pays de la Loire. Ce chiffre, en hausse par rapport aux années précédentes, témoigne d'une dynamique croissante.

● Rencontres à destination des professionnels

● 12 rencontres interprofessionnelles :

Vie Affective Intime et Sexuelle, Accompagnement du TSA STDI, Habiletés sociales...

● 21 interventions : échanges et conseils autour de 63 situations d'accompagnement de personnes TSA en ESSMS. Ces temps favorisent le partage d'expériences entre structures. Environ 169 professionnels sont intervenus.

● 11 Interventions inclusion scolaire :

Co-animation du CRA avec un professionnel de l'Éducation Nationale. Les équipes enseignantes présentent des situations de façon anonyme lorsqu'elles sont en difficulté pour accueillir un élève avec TSA.

● 2 Groupes de travail autour du sensoriel pour approfondir la compréhension des spécificités sensorielles chez les personnes avec TSA.

● 16 staffs diagnostics. Ces temps d'échange visent à venir en appui aux médecins libéraux, de CAMSP, de CMP ou de CMPP dans l'évaluation diagnostique du TSA en apportant un regard croisé sur des situations plus complexes.

● 2 rencontres spécifiques pour les PCO TND de la Région

● Accompagnement des enseignants et observations à l'école :

12 écoles / 8 collèges / 4 lycées

~500 participants



● Réunions à destination des personnes avec TSA et de leurs proches

● 3 rencontres entre pairs à destination des personnes avec TSA sans TDI et de leurs proches :

Le diagnostic de TSA et après

Gérer sa fatigabilité

Insertion Professionnelle

● 7 réunions post-diagnostic (adultes concernés et parents d'enfants TSA) : ces réunions, animées par des psychologues du CRA, offrent un espace d'écoute et de conseils suite à l'annonce du diagnostic de TSA.

138 participants

● 6 Ateliers découverte des outils de Communication Alternative et Améliorée

Ces temps permettent de découvrir différents outils de CAA, de les tester tout en étant accompagnés par des professionnels du CRA pour mieux comprendre leurs enjeux.

137 participants

Participation du CRA aux actions nationales

● Plusieurs professionnels ont participé aux journées interCRA afin de partager les actualités nationales et d'échanger sur différents projets portés par les CRA.





Participation du CRA aux actions régionales

En 2025, le CRA a participé activement à une **cinquantaine de rencontres** dans la région des Pays de la Loire, en développant des partenariats et (co)animant des réseaux professionnels.

● Participation aux journées thématiques

● **Défi Handicap** organisé par le CREAI des Pays de la Loire, Programme d'accompagnement à la réflexion et démarche éthique pour les établissements et services médico-sociaux. Animation de deux ateliers de la part du CRA (mesures de contention et d'isolement, VAIS).

● **Éducation Thérapeutique du Patient TSA (ETP TSA)** : co-animation d'ateliers sur les droits et démarches dans des programmes pour adultes TSA (CRESERC 44 et Orion 49) par les assistantes sociales du CRA.

● **Participation aux 5èmes journées départementales des parcours START TND** organisées par le CREAI des Pays de la Loire.

● MPDH 44, MDA 53, MVA 85, Sarthe autonomie, MDA 49

● Participation à des Groupe Opérationnel de Synthèse (G.O.S) et des réunions de concertation pour des personnes TSA

● Accompagnement et harmonisation de la pratique des MDA/MDPH dans le cadre de l'évaluation des dossiers d'admission pour les Unités Résidentielles pour adultes TSA (UR-TSA)

● Actualisation des conventionnements avec les MDPH : MDPH 44 conventionnement mis à jour. 2 Interventions en plénière CDAPH de la MDPH 44 : présentation missions CRA puis sensibilisation sur le TSA. L'actualisation des conventions de partenariat avec ces administrations est à poursuivre.

Participation du CRA aux actions départementales

Loire-Atlantique

● Rencontres variées d'acteurs du sanitaire et/ou du médico-social : APAJH 44, CAP FAMILY, COPIL PCO TND Ouest APAJH 44, ADAPEILA, Journée de sensibilisation au handicap auprès des agents du CHU de Nantes, organisé par Handisoins 44.

● Participation à la journée organisée par Autisme 44 pour les 20 ans de l'association de famille, avec la tenue d'un stand CRA.

● Participation aux portes ouvertes au public de la MDPH 44.

● Sensibilisation auprès de l'accueil de loisirs Service enfance jeunesse Estuaire.

Maine-et-Loire

● Rencontres : ARIFTS, Copil dispositifs EN Handicap Anjou, équipe du CLAT, CMP adultes, équipe ressources TND de Roger Misès du CESAME, groupe des neuropsychologues du CESAME, guichet polyhandicap de Prior, Charlotte Blouin, EMAS Les chesnaies.

● Participation au forum des dispositifs organisé par la Communauté 360.

● Participation au colloque organisé par l'ARPEP et Les Chesnaies.

● Participation à l'évènement organisé par l'ADAPEI 49.

Mayenne

● Rencontres SAMSAH, COPIL TSA 53, CMP Laval ouest, CAMSP-PCO, ADAPEI 53 pour présentation de la mesure 12, ECDAM.

Vendée

● Rencontres : DAPS 85, SAMSAH CHALLANS, SESSAD 16-25 ans ADAPEI ARIA, COPIL équipe mobile TND.

● Participation à la journée sur les Dys, à l'inauguration du CAMSP AVDIPE.

Sarthe

● Rencontre SDEI, Copil DAR 72, Apei Sablé Solesmes, Délica, COPIL TND co-animé avec la DTARS72. Plusieurs groupes de travail ont été organisés avec la DT ARS 72 pour déployer la stratégie TND au sein du département.





Mesure 12 : repérer les adultes en institution

Une nouvelle session de formation a été proposée plus spécifiquement aux structures sanitaires accueillant des adultes et n'ayant pu participer à la session 2024.

- 19 établissements supplémentaires ont ainsi intégré la mesure 12.
- L'équipe support accompagne aujourd'hui 91 binômes représentant 128 structures différentes.

128 structures

L'année 2025 a également été marquée par un temps fort : l'organisation d'un RETEX régional spécifique à cette mesure.

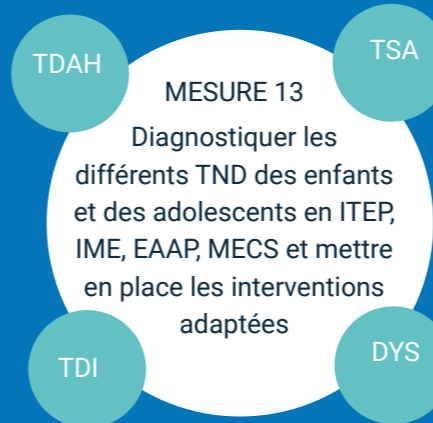
A cette occasion, l'ARS, le GNCRA ainsi qu'une membre du Conseil National TND sont intervenus afin d'apporter leurs expertises et regards sur le déploiement de la mesure.

Ce temps à destination des directions d'établissements déjà impliquées ou qui souhaitent s'impliquer dans la mesure a permis de revenir sur le cadre d'intervention et de réaliser un premier bilan. L'intérêt de la mesure, les freins et leviers ont alors pu être partagés entre professionnels mais également avec les représentants des associations de familles présents.



Mesure 13 : rattrapage diagnostique des enfants en établissements

La mesure 13, issue de la stratégie nationale pour les Troubles du Neuro-Développement 2023-2027, consiste à diagnostiquer des enfants et des adolescents, accompagnés dans des structures, et qui présentent des signes évocateurs d'un TND.



L'ARS et le CRA pilotent cette initiative, qui permet :

- l'élaboration d'un diagnostic ajusté chez les enfants et adolescents concernés, conforme aux RBPP de la HAS
- la montée en compétences des professionnels, afin de favoriser la systématisation du repérage chez tous les enfants
- le développement des connaissances et la maîtrise des différents outils d'évaluation
- la mise en place d'interventions et d'accompagnements adaptés



Le CRA a donc réuni une équipe support composée d'une médecin psychiatre et de psychologues afin de former des professionnels par établissement aux TND. Cette équipe support reste en soutien aux différentes structures tout au long de leur engagement dans cette démarche, jusqu'à l'autonomisation complète.

Depuis 2025, des temps d'articulation entre le CRA et l'ARS ont eu lieu afin de valider la démarche de déploiement et d'accompagnement. En juin 2025, 6 IME, répartis sur toute la région, se sont inscrits en tant que pilotes dans la démarche en signant une charte d'engagement avec le CRA. Une trentaine de professionnels travaillant dans les établissements pilotes seront plus spécifiquement formés aux évaluations et diagnostics TND dans le cadre de la démarche.

Fin 2025, 3 IME ont déjà réalisé leur première journée de sensibilisation au sein de leur établissement.



Conclusion et perspectives

L'année 2025, quatrième et dernière année de déploiement de notre CPOM, s'annonçait déterminante avec des éléments stratégiques majeurs :

- Évaluation HAS
- Bilan du CPOM 2022/2025 et élaboration du prochain CPOM
- Mise à jour du projet d'établissement
- Évolution de la structuration juridique du CRA
- Déploiement en interne de 2 logiciels métiers
- Déploiement en région de la mesure 13 de la stratégie nationale

● **L'évaluation**, qui s'est déroulée en février 2025, a permis d'identifier quelques points à consolider (démarche bientraitance, PCA..) et a apporté son lot de satisfaction avec des félicitations reçues de la part des évaluateurs et quelques étoiles sur des items spécifiques.

● **Les travaux de bilan du CPOM 2022/2025** et d'élaboration du nouveau CPOM ont été lancés avec l'ARS sur le 2ème semestre de l'année. Ils devraient pouvoir aboutir sur le 1er semestre 2026, alimentés par le rapport d'activité et les comptes financiers 2025.

● En parallèle, l'équipe du CRA et les membres du COFIL du GCSMS ont également travaillé à **l'actualisation du projet d'établissement** du CRA. Le nouveau projet d'établissement devrait ainsi pouvoir être validé d'ici l'été 2026.

● En 2025, les membres du COFIL et la direction du CRA ont poursuivi les réflexions sur **l'évolution de la structuration juridique du CRA et de son GCSMS**. Un scénario d'évolution à mettre en œuvre au 1/01/2026 a été remis en cause sur le tard du fait des évolutions nationales et régionales autour du périmètre de TND. La réflexion se poursuit avec l'ARS en ce début d'année 2026 afin d'identifier d'autres scénarios.

● 2025 aura également été une année d'optimisation de process internes avec le **déploiement de 2 logiciels métiers** : IMAGO (Dossier Usager Informatisé) et DIGIFORMA (gestion formation).

● Enfin, l'année 2025 restera également l'année de démarrage du **déploiement en région de la mesure 13 de la stratégie nationale** : « Diagnostiquer les différents TND (TSA, TDI, TDAH, Dys) des enfants et adolescents sans diagnostic actuellement en structures ».

2026 doit désormais ouvrir un nouveau chapitre

sur la base d'un nouveau projet d'établissement et d'un nouveau CPOM, avec des objectifs forts clairement affichés :

- améliorer l'**accès au diagnostic**
- favoriser la mise en œuvre d'**accompagnement de qualité**
- et prolonger l'évolution du CRA en réponse aux **nouveaux enjeux nationaux et régionaux**.

Il y a encore énormément à faire, et l'équipe du CRA est prête à poursuivre son engagement dans ces multiples voies !



Centre Ressources Autisme

Pays de la Loire

Pôle régional

CHU d'Angers - 4 rue Larrey
49933 Angers Cedex 9

Antenne de Loire-Atlantique

2 chemin du Vigneau
44800 Saint-Herblain

Tél : 02 41 35 31 21

E-mail : contact@cra-paysdelaloire.fr

Messagerie sécurisée :
cra@esantepdl.mssante.fr

Dispositif financé par :



www.cra-paysdelaloire.fr

